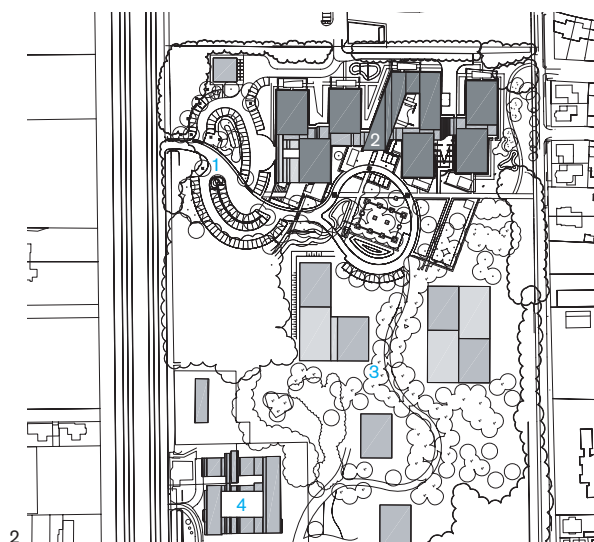


De buitenwereld binnen



Verpleeghuis Bruggerbosch in Enschede door Jorissen Simonetti architecten

Bruggerbosch heeft zich als laatste instelling in Nederland weten te onttrekken aan de gedwongen decentralisatie in de zorg. Het landelijk beleid is dat patiënten in kleinschalige woongroepen in de stad gaan wonen. Voor de mensen die in Bruggerbosch worden verpleegd, is het wonen in de stad niet meer dan een schijnvrijheid. Bas van de Moosdijk simuleerde voor hen de verschillende schaalniveaus van de buitenwereld in de besloten omgeving van de instelling. Jaap Evert Abrahamse Foto's Rene de Wit



Een eind buiten het centrum van Enschede staat het Kapucijnerklooster Dolphia dat dateert uit 1937. Het gebouw is ontworpen in een stijl die destijds gebruikelijk was in de kloosterbouw. De zware bakstenen volumes onder een traditioneel pannendak, met kleine ramen en accenten in natuursteen, staan in een groene kloostertuin. In een latere fase is de tuin deels ingevuld met een andere functie die net als de kloosters in de twintigste eeuw in de periferie werd gehuisvest: de ouderenzorg. Dit verpleeghuis voor mensen met psychogeriatrische aandoeningen is 36 jaar oud en verkeert in deerniswekkende staat. Ook de interne opzet voldoet niet langer. De loopafstanden tussen de afdelingen zijn te lang en de patiënten wonen met zijn vieren op één kamer. De sloop van het gebouw gaat samen met een herstructurering van het gehele terrein. De nieuwbouw is ontworpen door Bas van de Moosdijk van Jorissen Simonetti architecten. Bij de herinrichting is gestreefd naar de versterking van het

groene karakter van het terrein en naar de aansluiting op het historische landschap. Het verpleeghuis staat inmiddels niet meer buiten de stad, maar wordt omzoomd door de woonwijk Eschmarke. De kloostertuin vormt een groene enclave binnen de wijk. Dit wordt door de herstructurering versterkt. De oudbouw, die grotendeels uit een of twee bouwlagen bestaat, is vervangen door een aantal losse, hogere volumes. Zo kan een groter programma op een kleiner oppervlak worden gerealiseerd. In de toekomst zal de instelling samen met een woningcorporatie vrijstaande appartementsgebouwen realiseren op de plaats waar nu nog de oudbouw staat. Bruggerbosch heeft zich weten te onttrekken aan de trend van decentralisatie in de zorg. De richtlijn is dat niet meer dan 150 bewoners op een plek wonen en dat veel mensen in kleinschalige woongroepen in de stad wonen. De argumentatie daarvoor is in de eerste plaats van sociaal-medische aard. Voor de mensen die in Bruggerbosch worden verpleegd, biedt het wonen in de stad echter niet meer dan een schijnvrijheid. Zij kunnen niet zonder begeleiding de straat op en maken geen nieuwe contacten in de buitenwereld. Het feit dat in Bruggerbosch meer dan 200 bewoners een plaats krijgen, heeft bovendien een belangrijk schaalvoordeel. De financiering van zorginstellingen gebeurt op basis van het aantal bewoners en een grotere instelling kan dus meer faciliteiten bieden. Naast woongroepen, ondersteunende ruimtes, artsenkamers en kantoren heeft het complex een grand café, een restaurant, een bioscoop en een 'soos' waar de bewoners samen kunnen koken. De belangrijkste van deze ruimtes zijn middels vides in het hoofdgebouw vanaf alle verdiepingenikbaar. De verschillende bouwlagen zijn op deze manier visueel met elkaar verbonden.

De bewoners wonen in groepen van zes. De woongroepen bestaan uit zes kamers en een ruime woonkamer/keuken daarnaast zijn er personeels- en sanitaire ruimtes. Zes woongroepen met in totaal 36 bewoners zijn ondergebracht in één bouwvolume. Door het programma te verdelen over verschillende volumes, is voldaan aan een tweede essentiële voor-

waarde die is verbonden met de zorg voor deze bewoners: herkenbaarheid. De gebouwen liggen geschakeld aan een centrale gang, die is opgebouwd uit een serie plastische vlakken van hout en aluminium. Deze gang contrasteert zowel in het interieur als in de gevels sterk met de woon-eenheden.

De filosofie achter deze opzet is een contrastrijke, herkenbare overgang van het private domein naar de openbare ruimte. Voor de bewoners vormt de centrale gang een straat. Van de Moosdijk heeft dit vormgegeven door de vloer met betongtegels te bestraten. De gangen hebben straatnamen en een bord gekregen en iedere wooneenheid heeft zijn eigen 'gevel' aan de binnenstraat compleet met voordeur, lamp, deurbel en brievenbus. Iedere straat kreeg een thema, dat door een kunstenaar is uitgewerkt. Een aantal van deze straten loopt optisch door in het groen en in de straten van Eschmarke, waarmee de verbondenheid van het complex met zijn omgeving is benadrukt. Iedere bewoner heeft binnen het grote geheel een eigen adres. Het ziekenhuisachtige karakter van de oudbouw heeft plaatsgemaakt voor een aangename, herkenbare omgeving. In de woongroepen en in de interieurs van de woningen zijn de medische voorzieningen weggevoerd in het meubilair. Hier is met succes gestreefd naar het creëren van huiselijkheid.

Als een referentie aan de architectuur van het klooster zijn de buitengevels van het complex uitgevoerd in een gemêleerde baksteen van groot formaat. De dialoog met het omliggende landschap is aangegaan door volumes met afwisselende textuur te laten contrasteren met de groene ruimte eromheen. De geometrische bakstenen blokken zijn geschakeld aan de gang. De individualiteit van de verschillende volumes is onderstreept door de dakhellingen te laten variëren. Het programma is uiteengegafeld in verschillende onderdelen, die in hun onderlinge verhoudingen een weerspiegeling zijn van het belangrijkste thema van het ontwerp: een simulatie van de verschillende schaalniveaus van de buitenwereld in de besloten omgeving van het complex.

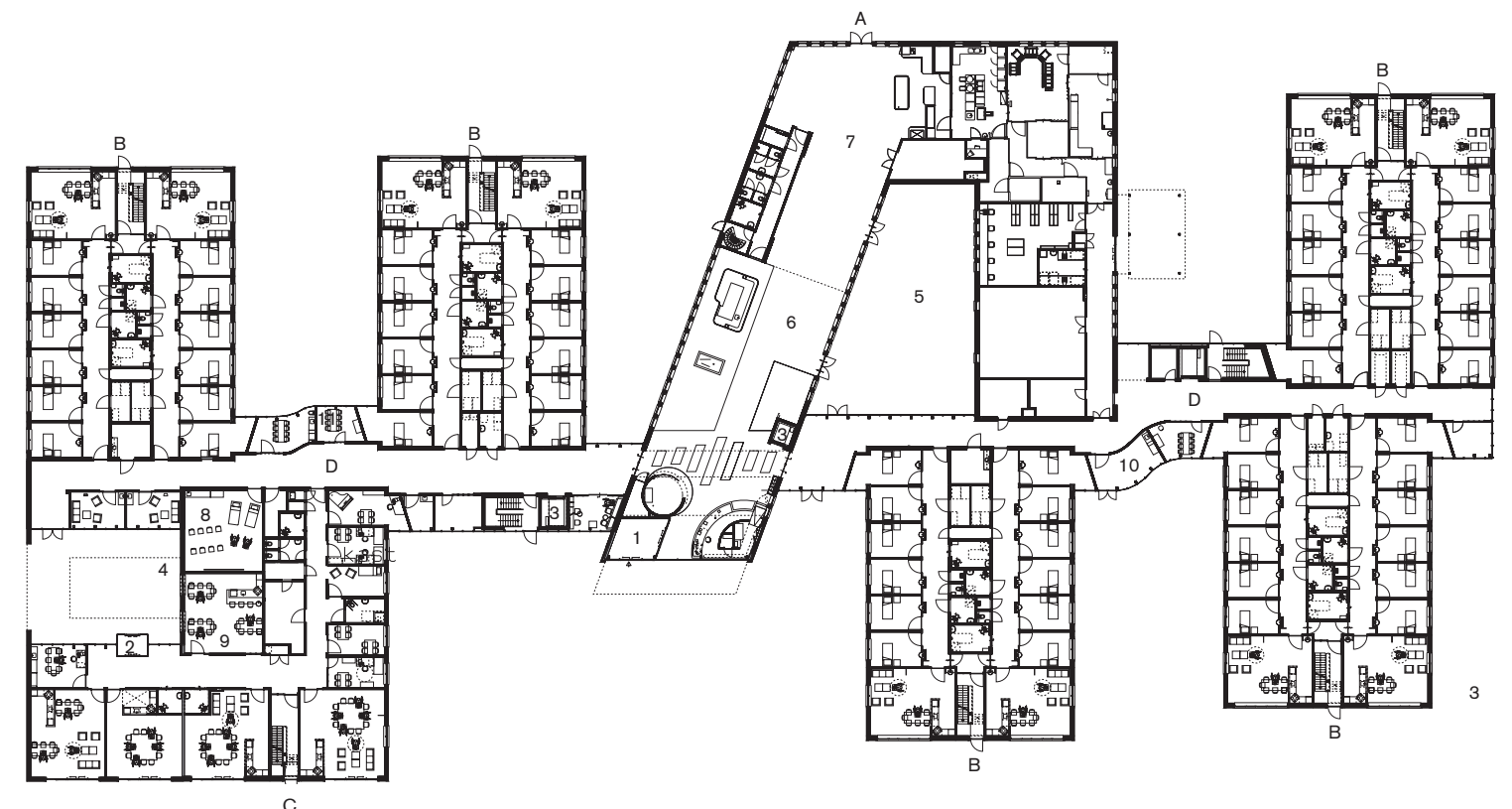
1 Door de kloeke bouwvolumes en het gebruik van een gemêleerde baksteen is een verwantschap gezocht met het oude kloostergebouw dat blijft staan.

2 Situatie

- 1 hoofdontsluiting
- 2 verpleeghuis
- 3 zorgwoningen fase 2
- 4 klooster Dolphia

3 Begane grond

- A centraal gebouw
- B woongebouw
- C dagbehandeling
- D straat
- 1 hoofdentree
- 2 entree dagbehandeling
- 3 lift
- 4 vide
- 5 binnentuin
- 6 grand café
- 7 restaurant
- 8 bioscoop
- 9 sociëteit
- 10 snoezelruimte
- 11 activiteitenruimte



Verpleeghuis Bruggerbosch, Enschede

Opdrachtgever verpleeghuis Bruggerbosch, Enschede
Ontwerp Jorissen Simonetti architecten, Rijssen
Projectarchitect Bas van de Moosdijk
Medewerkers Erik Ham, Jan Idema, Dolf Jorissen, Piet van Norden, Stephan Roelvink, Henk Brok, Daniëlle Voskamp
Adviseur constructie Oranjewoud, Heerenveen
Adviseur installaties Royal Haskoning, Veendam
Bouwmanagement ABC management groep, Assen
Aannemer Van Merksteyn – Haafkes vof, Goor
Aannemer installaties Loohuis installatiegroep, Fleringen
Interieurarchitect Jorissen Simonetti architecten, Rijssen
Landschapsarchitect Bijkerk cs, Enschede
Beeldend kunstenaars Rico Pronk, Enschede; Pauline Bijleveld, Amsterdam; Manje Dijkman, Enschede; Wim Klaver, Delden; Bertus Lucassen, Almelo; Tine Mersmann, Smilde; Franco Soro, Glanerbrug
Bruto vloeroppervlakte 14.645 m²
Netto vloeroppervlakte 13.106 m²
Bruto inhoud 57.541 m³
Netto inhoud 43.836 m³
Programma verpleging 204 plaatsen, dagbehandeling 40 plaatsen
Datum voorlopig ontwerp juli 2002
Datum definitief ontwerp december 2002
Aanvang bouw september 2004
Oplevering juni 2006
Bouwsom inclusief installaties €13.377.000 excl btw
Bouwsom exclusief installaties €8.948.000 excl btw
Bouwsom inclusief installaties €15.918.630 incl btw
Bouwsom exclusief installaties €10.648.120 incl btw



1 De binnentuin is een openbare ruimte voor de bewoners die tegelijkertijd zorgt voor daglicht in de kantoren en therapieruimtes.
2 Vanuit de binnenstraat op de eerste en tweede verdieping hebben de bewoners zicht op de activiteiten in de centrale hal, waar zich de publieke ruimtes van het restaurant, het grand café en de sociëteit bevinden.
3 In de beslotenheid van Bruggerbosch hebben de bewoners hun eigen openbare ruimte. Optisch zijn deze straten verbonden met de straten van de omliggende woonwijk.